

UŽIVATELSKÁ PŘÍRUČKA

(USCHOVEJTE SI TUTO PŘÍRUČKU)

Výrobník horké čokolády a nápojů Chocopluss 3l



1. TECHNICKÉ PARAMETRY

Napájení: 220~240V, 50/60Hz

Příkon: 1,2W

Kapacita zásobníku: 3 litry

Teplotní rozsah: 0 – 90°C

Rozměry (VxŠ): cca 42 x 28cm

Hmotnost: 4,8kg

2. ÚVOD

Před spuštěním výrobniku čokolády si prosím pečlivě přečtete tento návod. Jako každé jiné mechanické zařízení, vyžaduje i tento přístroj pečlivé čištění a údržbu.

3. INSTALACE

- Vyjměte zařízení z obalu, uschovejte jej pro případ potřeby přepravy.
- Zkontrolujte, zda během přepravy nedošlo k poškození přístroje.
- Před použitím by měl být výrobník čokolády rozebrán a důkladně omyt podle bodu 5.3 v kapitole ČIŠTĚNÍ A SANITACE.
- Přístroj postavte na rovný a stabilní povrch, vhodný pro jeho váhu s přihlédnutím k hmotnosti plné nádoby.
- Před připojením ke zdroji energie zkontrolujte, zda je napětí v souladu s uvedeným napětím na štítku zařízení. Připojení by mělo být uzemněno.

4. POPIS SPÍNAČŮ

Přístroj je vybaven hlavním vypínačem – při nastavení do polohy „0“ je přístroj vypnutý. Při přepnutí do polohy „1“ se aktivuje ohřev a míchadlo. Na pravé straně výrobniku čokolády je termostat, kterým se reguluje teplota. Pokud je spínač osvětlený, znamená to, že ohřívač je ve fázi ohřevu. Když podsvícení zhasne, produkt uvnitř nádoby dosáhl požadované teploty. Přístroj není vybaven chladícím systémem - i když nastavíte na termostatu nižší teplotu, než je okolní, přístroj připravovaný nápoj neochladí.



5. OBSLUHA ZAŘÍZENÍ

- Doplnování: pokud je třeba doplnit obsah nádoby během dne, stačí, když na chvíli vypnete zařízení, doplníte dávku na požadované množství a přístroj znovu zapnete. Poté počkejte, dokud nebude obsah důkladně promíchán a nebude mít požadovanou teplotu.
- Na konci dne by měl být přístroj úplně vyprázdněn, aby se zabránilo tuhnutí čokolády kolem míchače.
- Před použitím se ujistěte, že přístroj byl vyčištěn a dezinfikován v souladu s pokyny v kapitole 5.3 ČIŠTĚNÍ A SANITACE a že je správně sestaven.
- Nejprve vložte míchač do nádoby a jemným otáčením ve směru hodinových ručiček s ním točte, dokud nebude správně usazen na kovový kolík. viz obr.
- Poté naplňte nádobu požadovaným množstvím smetany / mléka, přidejte dle Vaší receptury požadované množství směsi na výrobu čokolády a promíchejte je.
- Opatrně zakryjte nádobu víčkem a ujistěte se, že těsně přiléhá.
- Chcete-li uvolnit aroma připravovaného nápoje, uvolněte otvory mírným otočením horní části.
- Nastavte požadovanou teplotu knoflíkem termostatu a zapněte zařízení.



- i) Počkejte, až čokoláda získá hladkou konzistenci a tmavě hnědou barvu.
- j) Nádoba na výrobu čokolády by během používání měla mít víko stále zavřené, aby nedošlo ke kontaminaci produktu.

Během používání by měl být výrobek čokolády stále zapnutý; ohřívač ovládaný termostatem ohřívá produkt na požadovanou (nastavenou) teplotu a míchadlo se bude stále točit.

Víko přístroje je navrženo tak, aby uvolňovalo aroma z připravovaného nápoje. Otočením vrchní části víka uvolníte řadu otvorů, kterými prochází aroma z nádoby. **Upozornění:** Když jsou vývody uvolňující aroma otevřené, čokoláda rychleji zhoustne!

Poznámka: Přístroj je také vybaven druhým termostatem, umístěným na spodní straně, který reguluje maximální teplotu topné desky. Z výroby je teplota topné desky nastavena a nakalibrována na 120°C - nedoporučujeme toto nastavení měnit!).



5.1. OBSLUHA: UŽITEČNÉ TIPY

Předehejte produkt.

Pokud je potřeba urychlit proces výroby čokolády, můžete si mléko/ smetanu (podle Vaší receptury) předeheť v mikrovlnné troubě. Dávejte však pozor, abyste nepřesáhla 70°C. Předeheťvaný produkt by za žádných okolností neměl být vařící! Poté vložte předeheťaté mléko/smetanu do nádoby na výrobu čokolády, přidejte čokoládu a poté pokračujte v přípravném procesu jako obvykle.

Poznámka: Při ručním míchání ingrediencí dávejte pozor, abyste to suroviny nemíchali příliš rychle (vyvarujte se pění).)

Nenechávejte hotovou čokoládu příliš dlouho ve vypnutém přístroji.

Pokud hotová čokoláda zůstane v nádobě příliš dlouho, když je spotřebič vypnutý, ztuhne a ztvrdne. V tomto případě se musí celý obsah z nádoby odstranit plastovou nebo dřevěnou stěrkou PŘED opětovným zapnutím přístroje, aby nedošlo k poškození míchadla - mohlo by se zlomit.

5.2. ZÁSADY BEZPEČNÉHO POUŽÍVÁNÍ PŘÍSTROJE

- a) Před spuštěním zařízení si přečtěte návod k použití.
- b) Používejte zařízení připojené pouze k uzemněnému zdroji energie.
- c) Nepoužívejte prodlužovací kabely pro připojení spotřebiče k elektrické síti.
- d) Neodstraňujte nádobu, když je zařízení v provozu.
- e) Při čištění zařízení nerozebírejte, dokud jej neodpojíte od zdroje energie.

VAROVÁNÍ:

NEPOUŽÍVEJTE stroj, když je nádoba prázdná.

NEZAPÍNEJTE stroj, pokud není obsah nádoby tekutý.

NEODSTRAŇUJTE nádobu ze základny, dokud varná deska nevychladne.

NEODSTRAŇUJTE nádobu ze základny, pokud je naplněna horkým obsahem.

DŮLEŽITÉ:

Udržujte zařízení na rovném povrchu.

5.3. ČIŠTĚNÍ A SANITIZACE ZAŘÍZENÍ

Pravidelné čištění a mytí přístroje je nezbytné, nejen pro kvalitní konzervaci a chuť připravovaného nápoje, ale rovněž zajistí dlouhodobou funkčnost a spolehlivost přístroje.

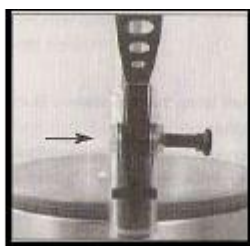
5.3.1. DEMONTÁŽ ZAŘÍZENÍ

Před zahájením demontáže součástí zařízení se ujistěte, že je přístroj odpojen od zdroje napájení.

- a) Sejměte víko nádoby. V případě, že je potřeba jej vyčistit, odšroubujte rukojeť a vyjměte destičku pro uvolňování. Dávejte při tom pozor, abyste neztratili šroub.
- b) Vyjměte míchadlo z hnací hřídele otáčením ve směru hodinových ručiček hodiny (viz obr. 3).
- c) Vyjměte nádobu ze základny přístroje.
- d) Demontujte kohoutek vytažením zajišťovacího plastového kolíku (viz obr. 4).



Obr. 3



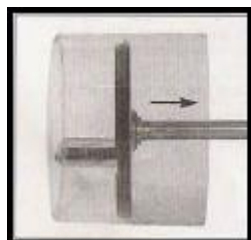
Obr. 4



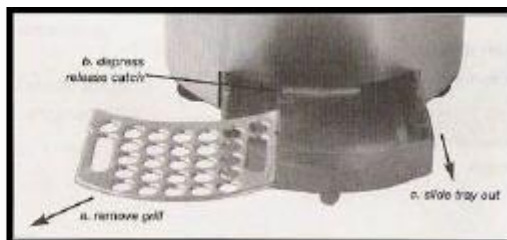
Obr. 5

e) Vytáhněte dno nádoby a vyjměte gumový těsnicí kroužek (viz obr. 5) a rozeberte a poté vysuňte podstavec směrem ven ve směru znázorněném na obrázku obr. 6

f) Vytáhněte odkapávací misku a vyjměte z ní mřížku, jak je znázorněno na obr.7



Obr. 6



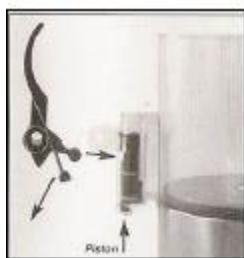
Obr. 7

5.3.2. POKYNY K ČIŠTĚNÍ

Před čištěním zkontrolujte, zda je přístroj odpojen od zdroje napájení a demontujte jej, tak, jak je popsáno v předchozí části. Vložte nádobu, míchadlo, víko a odkapávací misku do vody se saponátem a dávejte při tom pozor, abyste neztratili žádné části. Použijte vhodný měkký kartáč nebo měkkou houbičku a všechny výše uvedené části umyjte. Poté důkladně opláchněte pod čistou, tekoucí vodou. Přístroj a jeho části nejsou určeny pro mytí v myčce na nádobí. Základna přístroje se nesmí vůbec ponořovat do vody.

5.3.3. Montáž zařízení

- a) Chcete-li umístit základnu nádoby na původní místo, opatrně ji zasuňte dolů, dokud nedosáhnete dna nádoby, a poté jemně, pomalu zatlačte dovnitř aby byl gumový kroužek na svém místě.
- b) Namontujte vypouštěcí kohout podle obr. 8 a obr. 9



Obr. 8



Obr.9



6. ÚDRŽBA

Denně: Zkontrolujte, zda z kohoutku nedochází k únikům. Pokud ano, nejprve zkontrolujte že mechanismus kohoutku byl správně smontován. Pokud únik přetrvává, zkontrolujte stav gumového "O" kroužku - pokud je poškozený, vyměňte jej.

PRODÁVAJÍCÍ

Michal Koláček
Sídliště Osvobození 653/37
682 01 VYŠKOV
IČ: 87939339

www.popkornovac.cz

POKYNY PRO ODKLÁDÁNÍ (LIKVIDACI) ELEKTROZAŘÍZENÍ OD OBČANŮ

Níže uvedený symbol označuje výrobek, který nesmí být vyhozen do komunálního odpadu. Povinností uživatele je předat takto označený odpad na předem určené sběrné místo pro recyklaci elektrických a elektronických zařízení. Třídění a recyklace takového odpadu pomůže uchovat přírodní prostředí a zajistí takový způsob recyklace, který ochrání zdraví a životní prostředí člověka. Další informace o možnostech odevzdání odpadu k recyklaci získáte na příslušném obecním nebo městském úřadě, od firmy zabývající se sběrem a svozem odpadu, na webových stránkách kolektivních systémů, na portále MŽP, nebo v obchodě, kde jste produkt zakoupili.

